



Synology *DS214Play NAS* *Veri Yedekleme Cihazı*

TANITMA VE KULLANMA KILAVUZU

GEÇERLİ OLDUĞU ÜRÜNLER VE KODLARI:

MODELLER	AÇIKLAMA
DS216Play	Synology Disk Station 216Play NAS Veri Yedekleme Cihazı

İMALATÇI FİRMA	İTHALATÇI FİRMA
SYNOLOGY Inc. 6F-2, No.106, Chang An W. Rd., Taipei 103, Taiwan TEL : +886 2 2552 1814 www.synology.com, info@synology.com	SİMET TEKNOLOJİ SAN. TİC. A.Ş. 1065. CAD. 1280.SOK. NO:5/17-18 ÖVEÇLER – ÇANKAYA / ANKARA TEL : (312) 472 87 87 FAKS : (312) 472 31 31 www.simet.com.tr , info@simet.com.tr

BAKIM ONARIM VE KULLANIMDA UYULMASI GEREKEN KURALLAR**! DİKKAT !****CİHAZ İÇİNDE KULLANICININ TAMİR EDEBİLECEĞİ PARÇA YOKTUR.
ARIZA DURUMUNDA SATICI FİRMAYA VEYA SERVİS İSTASYONUNA BAŞVURUNUZ.**

- Cihazınızı yeni bir bölgede çalıştırmadan önce cihazın çalışma voltajı ile şebeke voltajının uyumlu olduğundan emin olunuz.
- Yanma ve şok tehlikesinden korunmak için, cihazın yağmur veya rutubete maruz kalmamasına özen gösteriniz.
- Cihazınızı, aşırı tozdan, yüksek ısıdan, nemden ve güneş ışığından uzak tutunuz.
- Cihazınızı, iyi havalandırılan bir yerde havalandırma deliklerini kapatmadan kullanınız.
- Cihazın yetkisiz kişilerce modifikasyonu veya orijinal adaptörü dışında başka bir adaptör ile bağlanması cihazınızın zarar görmesine sebep olabilir.
- Cihazınızı, şehir şebekesinde meydana gelebilecek interrupt (yüksek / alçak akım / gerilim dalgalanması) 'lardan koruyabilmek için ups (kesintisiz güç kaynağı) ile kullanmalısınız.

TAŞIMA VE NAKLİYE SIRASINDA DİKKAT EDİLECEK HUSUSLAR

- Cihazın kapalı olduğundan emin olun.
- Adaptörü veya elektrik kablosunu prizden çekin.
- Cihazı orijinal paketleme malzemelerini kullanarak tekrar paketleyin ve tekrar cihazın orijinal kutusuna yerleştirin.
- Cihazın orijinal kutusunu bulamamanız durumunda, cihazın ve aksamalarının hasar görmeyeceği şekilde kavrayacak köpüklü koruyucu maddeler ile sararak uygun bir karton kutuya yerleştiriniz.
- Dikkat, taşıma kurallarına uymamanız durumunda hasar görebilecek cihazlarınız garanti kapsamı dışında kalacaktır.

**KULLANIM SIRASINDA İNSAN VE ÇEVRE SAĞLIĞINA TEHLİKELİ VEYA
ZARARLI OLABİLECEK DURUMLARA İLİŞKİN UYARILAR****• Lityum Batarya Uyarısı (Tüm Modeller)**

Cihaz tarafından kullanılan lityum batarya kullanıcı tarafından değiştirilemez. Simet Yetkili Servis İstasyonlarından bir eleman tarafından değiştirilmelidir. Cihaz üzerinde bulunan Lityum batarya cihaz kullanım ömrü boyunca çalışabilecek şekilde planlanmış ve yerleştirilmiştir.

• Kablo Bağlantıları (Tüm Modeller)

Tüm ethernet ve RS232 (Konsol) kabloları direk olarak diğer cihazlara bağlanmak içindir. Var olan kablolama sistemine veya duvardaki data prizlerine direk takmayın. Bu tür bir ihtiyaç olduğunda Yetkili Servis İstasyonlarına başvurunuz.

KULLANIM HATALARINA İLİŞKİN BİLGİLER**CİHAZINI KULLANMADAN ÖNCE, KULLANMA KILAVUZUNDAKİ BÜTÜN PROSEDÜRLERİ DİKKATLİCE
UYGULADIĞINIZA EMİN OLUN.**

- Bütün talimatları dikkatle okuyun.
- Talimatları ileri tarihlerde kullanmak için saklayın.
- Cihazı temizlemeden önce fişi prizden çekin. Sıvı veya aerosol temizleyiciler kullanmayın. Yanıcı sıvılar (tiner, gazyağı, v.s.) kullanmayın.
- Cihazı hareketli yüzeylere veya kalorifer ya da ısı kaynağının yakınına yerleştirmeyin. Cihazınız düşebilir, ısıdan hasar görebilir ve ciddi zarara yol açabilir.
- Eğer uzatma kablosu kullanılacaksa, uzatma kablosuna bağlanan cihazların toplam akımının, uzatma kablosunun akım kapasitesini aşmadığına emin olun. Aynı şekilde duvardaki prize bağlı olan cihazların toplam olarak çektikleri akımın prizin akım taşıma kapasitesini aşmadığına emin olun.
- Herhangi bir kablunun enerji kablosu veya adaptöre dayanmasına müsaade etmeyin. Cihazı, insanların kablo üzerinden yürüyebileceği yerlere yerleştirmeyin.
- Hasarlı veya aşınmış elektrik kablolarını kullanmayın.
- Bakım işini kendiniz yapmayın, kapağın açılması sizi tehlikeli voltaj noktaları veya başka risklere maruz bırakabilir. Servis hizmetlerini yetkili servise bırakın.
- Aşağıdaki belirtilen durumlarda fişi çekin ve yetkili servise haber veriniz;
 - Elektrik kablosu veya fiş zarar gördüğünde, yıprandığında,

- Cihaza sıvı döküldüğünde,
- Cihaz yağmur veya suya maruz kaldığında,
- Operasyon talimatlarına uygun hareket edilmesine rağmen, cihaz normal çalışmıyorsa veya performansında farkedilir bir değişiklik varsa.
- Cihaz düşerse veya kabin karar görürse,
- Hiçbir nedenle cihazın içini açmayınız.

**TÜKETİCİNİN KENDİ YAPABİLECEĞİ BAKIM, ONARIM VEYA ÜRÜNÜN TEMİZLİĞİNE İLİŞKİN BİLGİLER
CİHAZINIZ HIÇBİR NEDENLE BAKIM GEREKTİRMEZ.**

- **Cihazın Temizlenmesi**
Cihazının sürekli ve en iyi şekilde çalışmasını sağlamak için gerekli görüldüğünde veya yılda bir iki defa tamamen temizlenebilir. Cihazı temizlemek için aşağıdaki adımları takip edin;
 - Cihazın kapalı olduğundan emin olun.
 - Adaptörü veya elektrik kablosunu cihazdan sökün.
 - Cihazdaki bütün toz ve kiri temizlemek için yumuşak bir fırça kullanın.
- **Uyarılar!**
 - Garanti süresi içinde cihazın içini kesinlikle açmayın.
 - Cihazı temizlemek için hiç bir zaman alkol veya tiner kullanmayın; bu kimyasal maddeler hem kasaya hemde cihazın parçalarına zarar verebilir.
 - Cihazın elektronik parçalarına su gelmemesine özen gösterin, hiçbir nedenle temizlik sırasında su veya sıvı kullanmayın.
 - Sert veya aşındırıcı bir fırça kullanmayın.

**PERİYODİK BAKIM GEREKTİRMESİ DURUMUNDA PERİYODİK BAKIMIN YAPILACAĞI ZAMAN ARALIKLARI İLE
KİMIN TARAFINDAN YAPILMASI GEREKTİĞİNE İLİŞKİN BİLGİLER**

- Cihaz periyodik bakım gerektirmez.
- Cihaz, bulunduğu ortam çalışma şartları nedeniyle tozlanması durumunda, Cihaz Temizlenmesi maddesinde verilen talimatlara uygun olarak temizlenebilir.

GÜMRÜK VE TİCARET BAKANLIĞI TARAFINDAN TESPİT VE İLAN EDİLEN KULLANIM ÖMRÜ

- Bu ürünün T.C. Gümrük ve Ticaret Bakanlığı tarafından tespit ve ilan edilen kullanım ömrü **5(Beş)** yıldır. Bu ürün için T.C. Gümrük ve Ticaret Bakanlığı tarafından belirlenen **Servis Sayısı 1 (bir)** adettir. Kılavuzun son sayfasında Yetkili Servisler bölümünde verilmiştir.

GENEL GARANTİ ŞARTLARI

1. Garanti süresi malın teslimin tarihinden itibaren başlar ve **iki (2)** yıldır.
2. Malın bütün parçaları dahil olmak üzere tamamı kuruluşumuz garanti kapsamındadır.
3. Malın ayıplı olduğunun anlaşılması durumunda tüketici, 6502 sayılı Tüketicinin Korunması Hakkında Kanununun 11 inci maddesinde yer alan;
 - a. Sözleşmeden dönme,
 - b. Satış bedelinden indirim isteme,
 - c. Ücretsiz onarılmasını isteme,
 - d. Satılanın ayıpsız bir misli ile değiştirilmesini isteme, haklarından birini kullanabilir.
4. Tüketicinin bu haklardan ücretsiz onarım hakkını seçmesi durumunda satıcı; işçilik masrafı, değiştirilen parça bedeli ya da başka herhangi bir ad altında hiçbir ücret talep etmeksizin malın onarımını yapmak veya yaptırmakla yükümlüdür. Tüketici ücretsiz onarım hakkını üretici veya ithalatçıya karşı da kullanabilir. Satıcı, üretici ve ithalatçı tüketicinin bu hakkını kullanmasından müteselsilen sorumludur.
5. Tüketicinin, ücretsiz onarım hakkını kullanması halinde malın;
 1. Garanti süresi içinde tekrar arızalanması,
 2. Tamiri için gereken azami sürenin aşılması,
 3. Tamirinin mümkün olmadığı, yetkili servis istasyonu, satıcı, üretici veya ithalatçı tarafından bir raporla belirlenmesi durumlarında;tüketici malın bedel iadesini, ayıp oranında bedel indirimini veya imkân varsa malın ayıpsız misli ile değiştirilmesini satıcıdan talep edebilir. Satıcı, tüketicinin talebini reddedemez. Bu talebin yerine getirilmemesi durumunda satıcı, üretici ve ithalatçı müteselsilen sorumludur.

6. Malın tamir süresi **Yirmi (20) iş gününü** geçemez. Bu süre, garanti süresi içerisinde mala ilişkin arızanın yetkili servis istasyonuna veya satıcıya bildiri tarihinde, garanti süresi dışında ise malın yetkili servis istasyonuna teslim tarihinden itibaren başlar. Malın arızasının **on (10) iş günü** içerisinde giderilememesi halinde, üretici veya ithalatçı; malın tamiri tamamlanıncaya kadar, benzer özelliklere sahip başka bir malı tüketicinin kullanımına tahsis etmek zorundadır. Malın garanti süresi içerisinde arızalanması durumunda, tamirde geçen süre garanti süresine eklenir.
7. Malın kullanma kılavuzunda yer alan hususlara aykırı kullanılmasından kaynaklanan arızalar garanti kapsamı dışındadır.
8. Tüketici, garantiden doğan haklarının kullanılması ile ilgili olarak çıkabilecek uyuşmazlıklarda yerleşim yerinin bulunduğu veya tüketici işleminin yapıldığı yerdeki Tüketici Hakem Heyetine veya Tüketici Mahkemesine başvurabilir.
9. Satıcı tarafından bu Garanti Belgesinin verilmemesi durumunda, tüketici **Gümrük ve Ticaret Bakanlığı** Tüketicinin Korunması ve Piyasa Gözetimi Genel Müdürlüğüne başvurabilir.

Ticari Markalar

- Microsoft Windows 98, Windows NT, Windows 2000, Windows XP, Windows Server 2003, Internet Explorer ve Active Directory Microsoft Corporation'a ait kayıtlı markalardır.
- Netscape, Netscape Communications Corporation'a ait kayıtlı ticari markadır.
- Netscape Navigator ve Netscape Communicator da Netscape Communications Corporation'a aittir.
- Adobe Acrobat ve Acrobat Reader, Adobe Systems Incorporated 'e ait ticari markadır.
- SİMET, Simet Teknoloji San.Tic.A.Ş..'nin tescilli ticari markasıdır.

ÜRÜN TANIMI, KULLANIM YERLERİ-AMAÇLARI VE TEKNİK ÖZELLİKLERİ

Synology Disk Station

Giriş

Synology NAS satın alımından dolayı sizi kutlarız. Synology NAS çok işlevli bir Ağa Bağlı Depolama sunucusudur, intranet yapınız içinde dosya paylaşım merkezi olarak hizmet verir. Ayrıca, çeşitli amaçlar için özel olarak tasarlanmıştır, web tabanlı Synology DiskStation Manager (DSM) ile aşağıdaki görevleri yerine getirmenize olanak sağlar:

İnternet üzerinde Dosya Depolayın ve Paylaşın

Windows kullanıcıları, Mac kullanıcıları ve Linux kullanıcıları İnternet içinde veya İnternet üzerinden kolayca dosya paylaşabilirler. Unicode dil desteği, farklı dillerdeki dosyaların Synology NAS'dan paylaşılmasını basitleştirir.

Güvenlik Danışmanı ile Ayarları Tarayın

Güvenlik Danışmanı, DSM ayarlarınızı ve Synology NAS'ınızı tarayan bir uygulamadır. Ayarlarınızı denetleyerek Synology NAS'ınızın güvende kalmasına yardımcı olacak değişiklikler önerir.

Dosyaları Web Tabanlı File Station ile Yönetin

Synology DiskStation Manager uygulamalarından biri olan File Station, kullanıcıların dosyalarını bir web arayüzü aracılığıyla Synology NAS üzerinde kolayca yönetmelerine olanak sağlar. Synology NAS üzerinde depolanan dosyalara bir mobil cihazla da erişebilirsiniz.

FTP üzerinden Dosya Aktarın

Synology NAS bant genişliği kısıtlaması ve anonim oturum açma ile FTP hizmeti sağlar. Verileri güvenli aktarmak için SSL/TLS üzerinden FTP ve davetsiz IP otomatik engelleme de kullanılabilir.

Dosyaları Cloud Station ile senkronize edin

Cloud Station, merkezi bir Synology NAS, birden fazla istemci bilgisayar, mobil ve Synology NAS aygıtlarınız arasında dosyaları senkronize etmeye olanak tanıyan bir dosya paylaşım hizmetidir.

iSCSI LUN'lar olarak Depolama Kapasitesini Paylaşın

Synology NAS birim alanınızın bir kısmını iSCSI başlatıcının alana yerel disk gibi erişimini sağlayacak şekilde iSCSI LUN olarak belirleyebilirsiniz.

Bilgisayar ve Sunucu üzerinde Dosyaları Yedekleyin

Bilgisayar verilerini Synology NAS üzerinde yedeklemek, Synology NAS verilerini veya iSCSI LUN'u harici bir sabit sürücü, başka bir Synology NAS, rsync-uyumlu bir sunucu, Amazon S3 sunucu, HiDrive yedekleme sunucusu vb. bir konumda yedeklemek üzere Synology NAS çeşitli yedekleme çözümleri sağlar.

Sunucu üzerinde Eğlence İçeriğinin Tadını Çıkarın

Download Station İnternette BT, FTP, HTTP, eMule ve NZB yoluyla Synology NAS'a dosya indirmenize izin verir. Medya Sunucusu ve iTunes desteği LAN içindeki bilgisayarların veya DMA aygıtların multimedya dosyalarını Synology NAS üzerinde yürütmelerine izin verir.

USBCopy veya SDCopy işleviyle, Synology NAS'ınız üzerindeki Copy düğmesine basarak dosyaları bir kamera veya SD kart üzerinden anında Synology NAS'a kopyalayabilirsiniz.

Video Station ile Videoları Organize Edin

Video Station, film, TV programı ve ev sineması koleksiyonlarınızı, video klipleri izleyip yürütebileceğiniz, Synology NAS'ınıza takılı bir USB DTV dongle ile dijital TV programları akışı ve kaydı yapabileceğiniz, İnternet'ten otomatik olarak alınan video metadata bilgilerini görüntüleyip düzenleyebileceğiniz bir medya platformunda düzenlemenize olanak tanır. Yürütme için iPhone ya da iPad aygıtınıza video akışı da yapabilirsiniz.

Fotoğrafları, Videoları ve Blogları Photo Station ile Paylaşın

Photo Station size karmaşık yükleme adımlarını olmaksızın İnternet üzerinden fotoğraf ve video paylaşma özgürlüğünü verir. Ayrıca, sizin hayatınızı ve düşüncelerinizi İnternet üzerinden kolaylıkla paylaşmanız için bir blog sistemi entegre edilmiştir.

Müziğin Tadını Her Zaman Her Yerde Çıkarın

Audio Station Synology NAS üzerinde depolanan, bağlı bir iPod'daki müziği ya da akıllı İnternet Radyo istasyonlarını bile dinlemenize olanak sağlar. İlaveten, bir web tarayıcısı ile İnternet yoluyla Synology NAS'dan müzik dinleyebilirsiniz.

Web Sitelerini Barındırın

Sanal Ana Makine özelliği en çok 30 web sitesini Web Station ile PHP ve MySQL destekli olarak barındırmanıza imkan tanır.

IP Kameralarla Video Kaydedin

Surveillance Station ağ üzerindeki birden fazla IP kameradan videoları yönetmenize, izlemenize ve kaydetmenize imkan tanır. Surveillance Station'ın web tabanlı yönetim arayüzüne erişerek kameranın gözlediği gerçek zamanlı görüntüyü izleyebilir ve videoları hareket algılama modunda veya alarm kaydı modunda sürekli olarak kaydedebilirsiniz.

Birden Çok Synology NAS Cihazını Yönetin

Synology CMS (Central Management System), birden fazla Synology NAS sunucusunu hızla ve kolaylıkla yönetmenizi sağlar. CMS yüklendikten sonra, Synology NAS sunucunuzu CMS Ana Bilgisayarı olarak, diğer sunucuları ise yönetilen sunucular olarak atayabilirsiniz. CMS Ana Bilgisayarı yönetilen sunucuları izlemek ve korumak için tek bir arayüz sunar.

Paket Merkezi ile Daha Çok Uygulama Keşfedin

Paket Merkezi, kullanıcıların çeşitli uygulamaları (paketler halinde paketlenmiş) kolayca yüklemeleri ve güncellemeleri için sezgisel kullanım ve rahatlık getirir. Yalnızca mevcut tüm uygulamalara göz atın ve ihtiyaçlarınıza en uygun olanları seçin. Hepsi sadece birkaç tıklama ile yapılabilir.

Yazıcı Sunucusu Kurun

Synology NAS sunucunuza bağlı USB veya ağ yazıcıları yerel ağ üzerinde istemci bilgisayarlar tarafından paylaşılabilir. AirPrint desteği yazıcıya bir iOS aygıtından yazdırmanıza olanak sağlarken, Google ürünlerini ve hizmetlerini kullanıyor olduğunuzda Google Cloud Print desteği yazıcıya yazdırmanıza olanak sağlar.

Synology Disk Station 216Play Tanımı

Synology DiskStation DS216play, multimedya ve dosya paylaşımı için mükemmel olan güçlü multimedya işleme ve 4K Ultra HD kaynak içeriğin gerçek zamanlı kod dönüştürmesini içeren iki yuvalı zengin özellikli NAS sunucudur. Synology DS216play, Synology firmasının 2 yıllık sınırlı garantisi altındadır.

Ultra yüksek tanımlı medya içeriğinin kalbe dokunan festivalini yaşamaya hazırlanın. Synology DiskStation DS216play, gerçek zamanlı 4K Ultra HD (3840 x 2160) video kod dönüştürme içerir ve en yeni multimedya dosya biçimleri ve içeriklerine daha eksiksiz destek sağlar. DS216play ayrıca çift çekirdekli CPU ve 1 GB RAM ile zengin özellikli bir NAS sunucu olup, ortalama 107 MB/s okuma ve 91 MB/s yazma hızını RAID 1 yapılandırması altında bir Windows® ortamında sunar. Artık kullanıcılar DS216play tarafından özel olarak sunulan talebe bağlı ultra yüksek kalitede video kod dönüştürmenin ve dosya paylaşımının keyfini sürebilirler.

Synology, hareket halindeyken bile multimedya kitaplığınızın tüm çeşitlerinden faydalanmanızı sağlayarak DS216play'de özel albümlerinize, müzik ve video koleksiyunuza erişmenizi sağlayan mobil uygulamalar sunar. iOS, Android™ ve Windows Phone platformlarında sunulan DS photo, DS audio ve DS video, Photo Station, Audio Station ve Video Station'unuzu mobilize ederek terabaytlarca içeriği parmak uçlarınıza taşır. Bunun dışında DS download gerektiğinde DS216play içeriğinize DS file ile erişebilirken indirme görevlerinizi uzaktan yönetmenize ve izlemenize olanak tanır.

Başlamadan Önce

Paket İçeriği

Ana ünite x 1	AC güç kablosu x 1
	
	AC güç adaptörü x 1
	
	RJ-45 LAN kablosu x 1
	
Sabit sürücüler için vida x 10	Synology kasa için vida x 3
	

Bir Bakışta Synology DiskStation



No.	Parça Adı	Lokasyon	Açıklama
1	Durum Göstergesi	Ön Panel	Sistemin durumunu görüntüler. Daha fazla bilgi için bkz. "Ek B: LED Gösterge Tablosu".
2	LAN Göstergesi		Ağ bağlantısının durumunu görüntüler. Daha fazla bilgi için bkz. "Ek B: LED Gösterge Tablosu".
3	Disk Göstergesi		Kurulu sürücülerin durumunu görüntüler. Daha fazla bilgi için bkz. "Ek B: LED Gösterge Tablosu".
4	Güç Düğmesi		1. DiskStation'u çalıştırmak için basın. 2. DiskStation sunucusunu kapatmak için, güç düğmesine basın ve bip sesi duyana kadar basılı tutun, bu durumda Güç LED'i yanıp sönmeye başlar.
5	Fan	Arka Panel	Aşırı ısıyı atar ve sistemi soğutur. Fan arızalanırsa, DiskStation bir bip sesi çıkarır.
6	LAN Bağlantı noktası		Buraya bir ağ kablosu bağlayın.
7	USB 2,0 Bağlantı Noktası USB 3,0 Bağlantı Noktası		DiskStation'a buradan harici sabit diskleri, USB yazıcıları veya diğer USB aygıtlarını bağlayın. USB 3.0 bağlantı noktası mavi renklidir.
8	RESET Düğmesi		1. Varsayılan IP adresini, DNS sunucusunu ve admin hesabına ait şifreyi geri yüklemek için bir bip sesi duyana kadar basılı tutun. 2. Bir bip sesi duyana kadar basılı tutun, ardından DiskStation sunucusunu DiskStation Manager'ın (DSM) yeniden kurulmasını sağlamak için "Kurulmadı" durumuna geri almak için üç bip sesi duyana kadar tekrar basılı tutun.
9	Kensington Güvenlik Yuvası		Buraya bir Kensington güvenlik kilidi takın.
10	Güç Bağlantı Noktası		AC güç adaptörünü buraya bağlayın.

Güvenlik Talimatları

	Doğrudan güneş ışığından ve kimyasallardan uzak tutun. Ortamda ani sıcaklık veya nem değişimleri olmamasını sağlayın.
	Ürünü her zaman sağ tarafı yukarı gelecek şekilde yerleştirin.
	Herhangi bir sıvının yakınına koymayın.
	Temizlemeden önce güç kablosunu fişten çekin. Nemli kağıt havlularla silin. Kimyasal veya aerosol temizleyiciler kullanmayın.
	Ünitenin devrilmesini önlemek için, arabaların veya dengesiz yüzeylerin üzerine koymayın.
	Güç kablosu doğru besleme voltajına takılmalıdır. Beslenen AC voltajın doğru ve kararlı olduğundan emin olun.
	Cihazdan tüm elektrik akımını kaldırmak için güç kablolarının güç kaynağından ayrılmış olduğundan emin olun.
	Pil yanlış tip ile değiştirildiğinde patlama riski söz konusudur. Kullanılmış pilleri uygun şekilde atın.

CE

Donanım Kurulumu

Sürücünün Takılması için Aletler ve Parçalar

- Tornavida
- En az bir tane 3,5" veya 2,5" SATA sürücü (uyumlu sürücü modelleri için lütfen www.synology.com adresini ziyaret edin)

Uyarı: Veri içeren bir sürücü takarsanız, sistem sürücüyü biçimlendirir ve tüm mevcut veriyi siler. Lütfen kurulum öncesinde her türlü önemli veriyi yedekleyin.

Sürücüleri Yükleme

- 1 Üst kasayı aşağıda gösterilen yönde itin. Üst kasayı kaldırın ve bir kenara koyun.



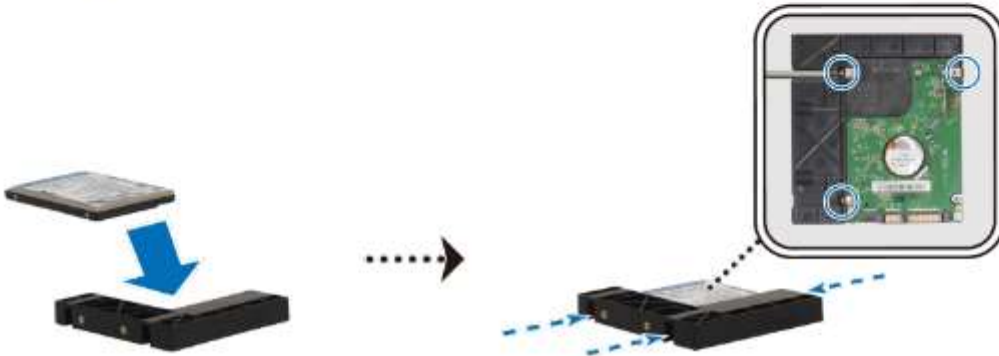
- 2 Sürücüleri yükleme:

- **3,5" sürücüler için:** Sürücüyü sabit sürücü yuvasına sürün ve SATA konektörüne sıkıca bağlanana kadar tamamen itin. Sürücüyü verilen vidalarla tespit edin.

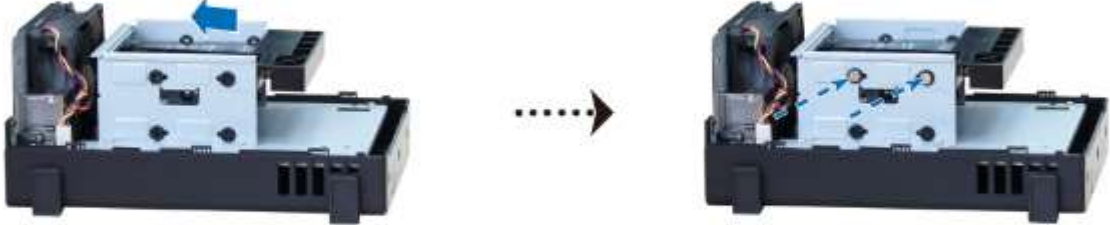


- **2,5" sürücüler için:**

- a Sürücüyü 2,5" Disk Tutucuya (Tip C, ayrı satılır) yerleştirin ve ardından sürücüyü tespit etmek için 2,5" vidaları sıkın.



- b 2,5" Disk Tutucuyu sabit sürücü yuvasına sürün ve sürücü SATA konnektörüne sıkıca bağlanana kadar tamamen itin. Disk Tutucuyu verilen vidalarla tespit edin.

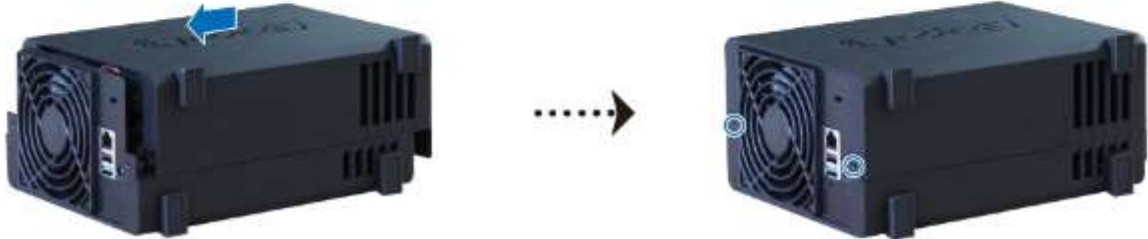


- 3 Hazırladığınız diğer sürücüyü monte etmek için yukarıdaki adımları tekrarlayın.
4 Sürücülerin konumu aşağıdaki gibidir:



Not: Bir RAID birimi oluşturmak isterseniz, sürücü kapasitesinden en iyi şekilde yararlanmak için takılan tüm sürücülerin aynı büyüklükte olması önerilir.

- 5 Üst kasayı yerine takın ve arka paneldeki vidaları sıkın.



DiskStation Sunucunuzu Başlatın

- 1 AC güç adaptörünün bir ucunu DiskStation'ın güç portuna bağlayın. Diğer ucu elektrik prizine takın.
- 2 LAN kablosunu kullanarak DiskStation sunucuyu sviç, yönlendirici veya hub'a bağlayın.
- 3 DiskStation'u açmak için güç düğmesini basılı tutun.



Tebrikler! DiskStation sunucunuz şimdi çevrimiçidir ve ağdaki bir bilgisayar tarafından algılanabilir.

DiskStation'a DSM yükleyin

Donanım kurulumu tamamlandıktan sonra, Synology'nin tarayıcı tabanlı işletim sistemi olan DiskStation Manager'i (DSM) DiskStation sunucunuza yükleyin.

Web Assistant ile DSM Kurulumu

DiskStation sunucunuz DSM'nin en yeni sürümünü internetten indirmenize ve DiskStation sunucunuza kurmanıza yardımcı olan **Web Assistant** adında bir araçla gelir. Web Assistant kullanmak için, lütfen aşağıdaki adımları izleyin.

- 1 DiskStation sunucusunu çalıştırın.
- 2 DiskStation ile aynı ağa bağlı olan bir bilgisayarda bir web tarayıcı açın.
- 3 Aşağıdakilerden herhangi birisini tarayıcınızın adres çubuğuna girin:
 - a find.synology.com
 - b `diskstation:5000`
- 4 Web Assistant web tarayıcınız tarafından başlatılacaktır. Yerel ağ içinde DiskStation'u arar ve bulur. DiskStation'un durumu **Kurulmadı** olmalıdır.



- 5 Kurulum işlemi başlatmak için **Bağlan** üzerine tıklayın ve ekrandaki talimatları izleyin.

Not:

1. DiskStation, DSM'yi Web Assistant ile kurmak için internet'e bağlanmalıdır.
2. Önerilen tarayıcılar: Chrome, Firefox.
3. DiskStation ve bilgisayar aynı yerel ağ üzerinde bulunmalıdır.

- 6 Kurulum işleminden tamamlanmadan önce kazara çıkarsanız, şifreyi boş bırakarak DSM'de **admin** (varsayılan yönetici hesabı adı) olarak oturum açın.

Daha Fazla Bilgi

Tebrikler! DiskStation sunucunuz kullanıma hazırdır. DiskStation sunucunuz hakkında daha fazla bilgi veya çevrimiçi kaynaklar için, lütfen www.synology.com adresini ziyaret edin.

Özellikler

Öge	DS216play
Uyumlu Sürücü Tipi	3.5" / 2.5" SATA III / SATA II x 2
Maksimum Dahili Ham Kapasite	16 TB (2 x 8 TB sabit disk)
Harici Bağlantı Noktaları	• USB 3,0 x 1 • USB 2.0 x 1
LAN Bağlantı noktası	1GbE (RJ-45) x 1
Boyut (Y x G x D) (mm)	165 x 100 x 225,5
Ağırlık (kg)	0.88
Desteklenen İstemciler	• Windows XP ve yukarısı • Mac OS X 10.5 ve yukarısı • Ubuntu 9.04 ve yukarısı
Dosya Sistemleri	• Dahili: ext4 • Harici: ext4, ext3, FAT, NTFS, HFS+ (Salt okunur)
Desteklenen RAID Tipleri	• Basic • JBOD • RAID 0 • RAID 1 • Synology Hybrid RAID (1-Disk Hata Toleransı)
Ajans Belgelemeleri	• FCC Sınıf B • CE Sınıf B • BSMI Sınıf B
HDD Uykusu	Evet
Programlı Güç Açma/Kapama	Evet
Dil Yerelleştirme	• English • Deutsch • Français • Italiano • Español • Dansk • Norsk • Svensk • Nederlands • Русский • Polski • Magyar • Português do Brasil • Português Europeu • Türkçe • Český • 日本語 • 한국어 • 繁體中文 • 简体中文
Çevresel Gereksinimler	• Hat voltajı: 100 V - 240 V AC • Frekans: 50/60 Hz • Çalışma Sıcaklığı: 40 ila 104°F (5 ila 40°C) • Depolama Sıcaklığı: -5 ila 140°F (-20 ila 60°C) • Bağıl Nem: %5 ila %95 Bağıl Nem

Not: Model özellikleri önceden haber vermeden değiştirilebilir. En son bilgiler için lütfen www.synology.com adresine bakınız.

LED Göstergeleri

LED Gösterge	Renk	Durum	Açıklama
STATUS	Yeşil	Statik	Birim normal
	Turuncu	Yanıp sönüyor	Birim kapasitesi düşmüş / Birim çökmüş
			Birim oluşturulmadı
			DSM kurulmadı
Kapalı		HDD uykusu	
Ön LAN	Yeşil	Statik	Ağ bağlandı
		Yanıp sönüyor	Ağ etkin durumda
	Kapalı		Ağ yok
DISK 1-2	Yeşil	Statik	Sürücü hazır ve boşta
		Yanıp sönüyor	Sürücüye erişiliyor
	Turuncu	Statik	Sürücü hatası / Bağlantı noktası devre dışı bırakıldı ¹
	Kapalı		Dahili sürücü yok
Güç	Mavi	Statik	Güç açık
		Yanıp sönüyor	Önyükleme yapıyor / Kapanıyor
	Kapalı		Kapatılmış

Not: Model özellikleri önceden haber vermeden değiştirilebilir. En son bilgiler için lütfen www.synology.com adresine bakınız.

PROBLEM GİDERME

PROBLEM : Cihaz PWR ledi yanmıyor!

ÇÖZÜM : Cihazın elektrik kablosunu elektrik prizinize taktığınıza emin olun. Prizde enerji olduğuna emin olun. Elektrik kablonuzun sağlam olduğunu kontrol edin. Bunların hepsi normal fakat hala PWR ledi yanmıyorsa cihazınızı prizden çekip servisimize başvurun.

PROBLEM: Cihaz enerjisi var ama servis alamıyorum!

ÇÖZÜM: Cihazınızın kurulumunun tam ve doğru olarak yapıldığından emin olun. Cihazınızın tüm kablo bağlantılarının yapıldığından emin olun. Cihazınızın üzerindeki ACT ledinin yandığından emin olun. Buna rağmen İnternet servisi alamıyorsanız İnternet Servis Sağlayıcınızı arayınız.

PROBLEM: LAN Ledi yanmıyor!

ÇÖZÜM : Cihazın LAN kablosunun bağlı olduğunu kontrol edin. Kablonuzun sağlam olduğunu kontrol edin. Doğru kablo ile bağlandığınıza emin olun (DÜZ veya CROSS). Tüm kontrollerinize rağmen LAN ledi yanmıyorsa cihazınızı prizden çekip servisimize başvurun.

Önemli NOT : Kullanmış olduğunuz cihaz teknolojisi gereği, sürekli olarak yazılım güncellemeleri ile geliştirilmektedir. Bu nedenle, aşağıdaki verilen web siteleri üzerinden cihazınızın son yazılımını ÜCRETSİZ olarak indirebilir ve yine sitede belirtilen talimatlar ile cihazınıza yükleyebilirsiniz. Ayrıca, verilen sitelerde cihazınızın yeni yazılımı ve bu kılavuzda bulunmayan ilave özellikleri var ise bunlara ilişkin "Nasıl Yapılır" dökümanlarında inceleyebilirsiniz.

www.simet.com.tr

www.depoturk.com

www.synology.com

Certificate

Issue Date: May 26, 2015
Ref. Report No. ISL-15HE117CE

Product Name : DiskStation
Model : DS216play
Brand : Synology
Responsible Party : Synology Incorporated
Address : 3F-3, No.106, Chang An W. Rd
Taipei, Taiwan

We, **International Standards Laboratory**, hereby certify that:

The device bearing the trade name and model specified above has been shown to comply with the applicable technical standards as indicated in the measurement report and was tested in accordance with the measurement procedures specified in European Council Directive- EMC Directive 2004/108/EC. The device was passed the test performed according to :

**Standards:**

EN 55022: 2010+AC2011 and CISPR 22: 2008 (modified)
EN 61000-3-2: 2006+A1:2009 +A2:2009 and IEC 61000-3-2: 2005+A1:2008 +A2:2009
EN 61000-3-3: 2013 and IEC 61000-3-3: 2013
EN 55024: 2010 and CISPR 24: 2010
EN 61000-4-2: 2009 and IEC 61000-4-2: 2008
EN 61000-4-3: 2006+A1: 2008 +A2: 2010 and
IEC 61000-4-3:2006+A1: 2007+A2: 2010
EN 61000-4-4:2012 and IEC 61000-4-4:2012
EN 61000-4-5: 2006 and IEC 61000-4-5: 2005
EN 61000-4-6: 2009 and IEC 61000-4-6: 2008
EN 61000-4-8: 2010 and IEC 61000-4-8: 2009
EN 61000-4-11: 2004 and IEC 61000-4-11: 2004

I attest to the accuracy of data and all measurements reported herein were performed by me or were made under my supervision and are correct to the best of my knowledge and belief. I assume full responsibility for the completeness of these measurements and vouch for the qualifications of all persons taking them.

International Standards Laboratory


Jim Chu / Director

Hsi-Chih LAB:
No. 65, Gu Dai Keng Street, Hsi-Chih Dist.,
New Taipei City 221, Taiwan
Tel: 886-2-2646-2550; Fax: 886-2-2646-4641



YETKİLİ SERVİSLER

NO	UNVAN	HİZMET YERİ ADRESİ	YETKİLİNİN ADI SOYADI	TEL/FAKS	VERGİ NO
1	SİMET TEKNOLOJİ SAN. TİC. A.Ş.	1065.CAD. 1280 SOK. No:5/17-18 ÖVEÇLER-ÇANKAYA / ANKARA	SİBEL BEDİR	312-472 87 87 312-472 31 31	7700412972
2	ARMİYA BİLGİ TEKNO.GÜV.SİS.ELEK.ELEKT.LTD.ŞTİ.	AKŞEMSETTİN MAH.ÇEVREYOLU CAD.NO:61/A KONYA	MUSTAFA TUĞ	332-2472525 332-2473525	0800335054
3	BİLGİ TEKNOLOJİLERİ BİLGİSAYAR İNTERNET VE YAZILIM HİZ.SAN.TİC.LTD.ŞTİ.	ÖVEÇLER 1.CADDE 14/A ÇANKAYA/ANKARA	EMRE YILDIRIM	312-4784466 312-4782266	1720116541
4	BİLGİ BİRİKİM SİSTEMLERİ BİLG.OTO.MÜH.SAN.VE TİC.LTD.ŞTİ.	KARABAŞ MAH.HAFİZ SELİM EFENDİ SOK.NO:8 SİMGE APT.K:1 D:2 İZMİT/KOCAELİ	MEHMET AHLAS	262-3227777 262-3233602	1720041708
5	BÜKOM BÜRO MAKİNALARI PAZAR.SAN.VE TİC.A.Ş.	HALK SOK.NO:22/11 KIZILAY/ANKARA	İRFAN ÇUBEKÇU	312-4336229 312-4318999	1920003238
6	ÇİZGİ BİLG..TAN. HİZ. TİC. LTD. ŞTİ.	REŞATBEY MAH. FUZULİ CAD. EROĞLU APT. ZEMİNKAT 37/A SEYHAN/ADANA	MEHMET ALİ ALTUN	322-4577507 322-4578948	742032419
7	DOSBİL BİLGİSAYAR KİMYA TEKSTİL DAYANIKLI TÜKETİM MALLARI TEMİZLİK MALZEMELERİ GIDA TİCARET VE SANAYİ LTD.ŞTİ.	SARAYLAR MAH. DOKTORLAR CADDESİ GÜRÇAKHAN NO:40 ZEMİN KAT DENİZLİ	HEDİYE ATEŞ	258-2651353 258-2420120	3100054665
8	ENKONET İLETİŞİM HİZ.BİLGİSAYAR TELEK.ELEK.ELEKTRONİK YANGIN VE GÜVENLİK SİS.LTD.ŞTİ.	BAĞLICA MAH.ZİRVE CAD.61-A / D.45-46 ETİMESGUT / ANKARA	MUZAFFER BUDAY	312-2198191 312-2198190	7330383222
9	EFA BİLİŞİM YAZILIM DAN.BİLG.EĞİTİM SAN.VE TİC.LTD.ŞTİ.	ŞAZİBEY MAH.AZERBEYCAN BULVARI MANOLYA SİT.ALTİ B BLOK NO:84/B KAHRAMANMARAŞ	ADEM BEKMEZ	344-2354500 344-2354505	3240382420
10	EFA BİLİŞİM YAZILIM DAN.BİLG.EĞİTİM SAN.VE TİC.LTD.ŞTİ.	BUDAK MAH.GAZİMUHTARPAŞA BUL.NO:42 YASEM İŞ MERKEZİ K:8 NO:808-809 ŞEHİTKAMİL/GAZİANTEP	SÜLEYMAN ARİF AYDIN	342-2154606 342-2154605	3240382420
11	KARE BİLGİSAYAR SAN.VE TİC.A.Ş.	GEVHER NESİBE MAH.ATATÜRK BULVARI HASTANE CAD.NO:50 KAYSERİ	HASAN ERSÖZLÜ	352-2317747	5240157649
12	KARTEL BİLGİSAYAR RE.TUR.SAĞ.HİZ.SAN.VE TİC.LTD.ŞTİ.	BAHÇELİEVLER MAH. İSTİKLAL CAD.ENGIN APT.NO:182/1 SAMSUN	A.UĞUR EREN	362-2345812	4990052012
13	KTS BİLGİSAYAR DANIŞMANLIK TUR.SAN.VE TİC.LTD.ŞTİ.	ULUS MAH.GAZİ BULV.ZORLU APT.NO:101/2 ANTALYA	KUDBEDDİN AYDIN	242-3350042	5900487388
14	MSM BİLİŞİM BİLGİSAYAR LTD.ŞTİ.	GMK BULVARI NO:90/4 MALTEPE/ANKARA	MEHMET SOYLU	312-2303695	9250122556
15	PROBİL BİLGİSAYAR VE PROGRAMCILIK SAN.TİC.LTD.ŞTİ.	ŞARKIYE MAH.KAZIM KARABEKİR CAD.NO:13 ORDU	ERCAN ÖKTENAY	452-225 19 20 452-225 19 21	7330032316
16	PROBİLİŞİM BİLGİSAYAR VE İLETİŞİM SİSTEMLERİ TİC.LTD.ŞTİ.	ÇETİN EMEÇ BULVARI 1325.SOKAK NO:10/3 A.ÖVEÇLER/ANKARA	MUSA ELMALI	312-4733585 312-4733565	8590500880
17	SHOV BİLGİSAYAR TAN.HİZ.TUR.TİC.LTD.ŞTİ.	STRAZBURG CAD.NO:40/A SİHHIYE/ANKARA	LEVİN FİGEN OKUMUŞ	312-229 87 92 312-230 20 13	7690008054
18	ŞAFAK BİLGİSAYAR-MEHMET DOKUYUCU	ŞEHİT PAMİR CAD.DAL İŞ HANI K:1 NO:2 İSKENDERUN/HATAY	MEHMET DOKUYUCU	326-6133941 326-6138236	49735048482
19	STAR GRUP TEKNOLOJİ İNŞAAT TAAH. ELEKTRİK MALZ. REKLAM MOBİLYA SAN.VE TİC.LTD.ŞTİ.	LALAPAŞA MAH. MUMCU CAD. NO:43 YAKUTİYE / ERZURUM	FATİH DEMİR	442-2336565	7810537949
20	ŞAHİNOĞLU BİLGİSAYAR İLETİŞİM SİSTEMLERİ KIRTASIYE SAN.VE TİC.LTD.ŞTİ	TABAKLAR MAH.AKBABA SOKAK NO:2 BOLU	TURGAY ŞAHİNOĞLU	374-212 70 86 374-217 30 49	7980462223
21	URFA NET- MUHAMMET TAŞÇILAR	BAHÇELİEVLER MAH. 4.SOK TAŞÇILAR APT.ALTİ NO:27 ŞANLIURFA	MUHAMMET TAŞÇILAR	414-3163669	8260112093